

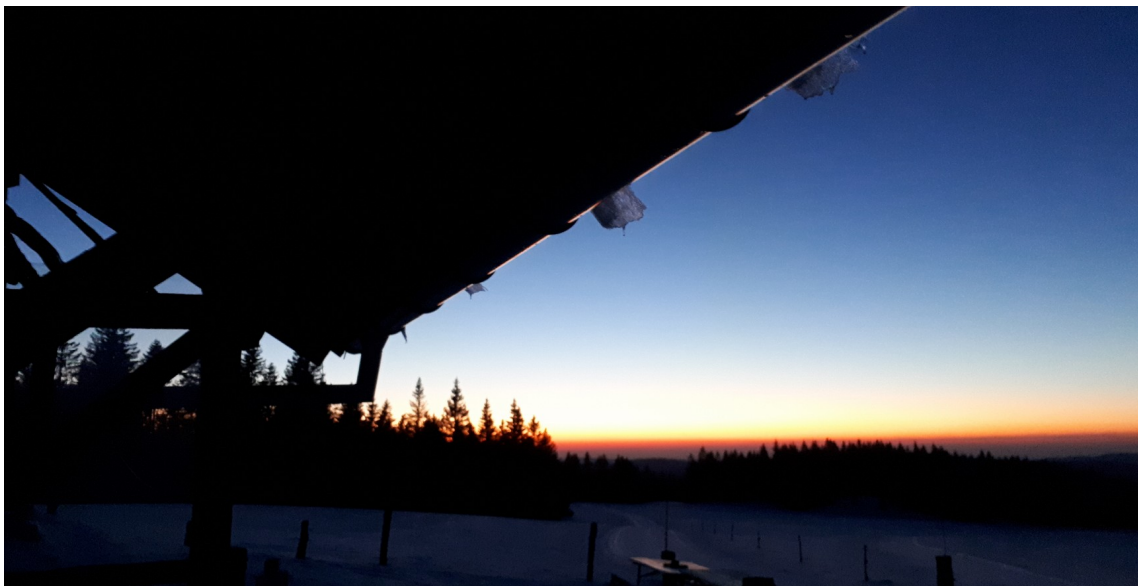
Compagnie Le sensible du temps

# Topographies sonores

musiques inspirées des territoires



# Avant-propos



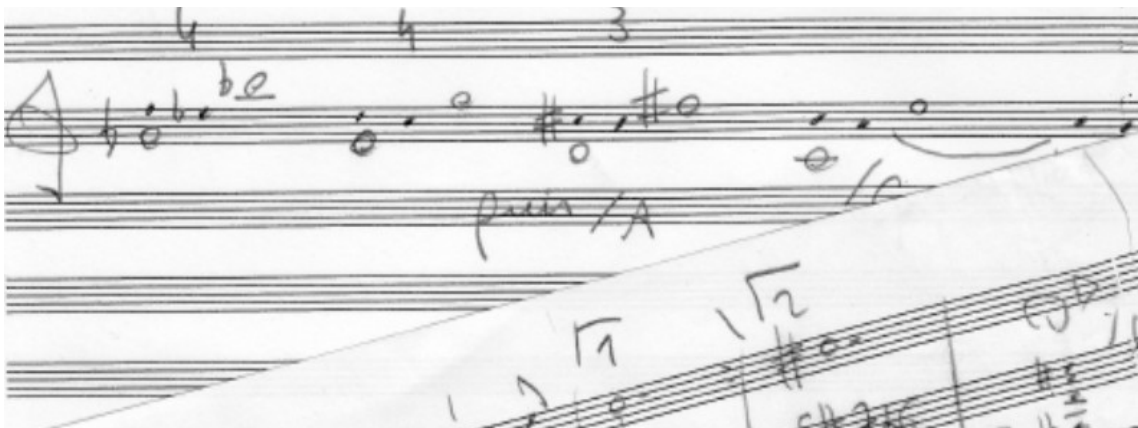
« Les musiciens randonneurs du TransJura quartet escaladent le massif du Jura pour se retrouver en musiques. Yves et Sylvain sont sur Suisse, Fabrice et Jérôme sur France.

En cheminant, ils s'imprègnent des éléments constitutifs du paysage : géologie, flore, faune, climat. Ils rencontrent les habitants et leurs activités, leur patrimoine ...

En cours de route, ils collectent des sons qu'ils utiliseront pour restituer une topographie sonore lors de concerts qui résonnent de manière tout à fait subjective à cette singulière géographie. »

## vidéo

<https://www.youtube.com/watch?v=9ciAKXrpK1I>



# Topographies sonores

## Un processus de création relié au territoire

Le massif du Jura est le sujet d'inspiration d'une oeuvre musicale transfrontalière. Ces topographies sonores s'appuient sur l'imaginaire et le vécu que les musiciens ont avec le massif et ses habitants. Des traces concrètes (collectages acoustiques) sont rassemblés dans des paysages sonores utilisés comme matériaux de composition.

## Un massif qui relie

L'évocation affirmée de la topographie est un geste vers les habitants du massif. Ils ont la connaissance intime de leur lieu de vie, et on peut parier qu'ils auront de la curiosité pour cette démarche. Sans être un public averti aux musiques nouvelles, ce rapport ludique avec les paysages sonores leur permettra d'apprécier cet instant musical.

« [...] J'espère que les musiciens ont été heureux d'être parmi nous et qu'ils se sont sentis surtout écoutés et accueillis. Même si ce n'est pas ma tasse de thé en termes de goûts musicaux, ce fut un très bon moment de communion entre la musique, les musiciens et la nature, et je trouve que leur sourire inaltérable, leur tempérance et l'énergie de leur attitude paisible et placide étaient extraordinaires à voir [...] »

## Un territoire inspiré par la musique

Avec l'idée qu'une création artistique est une richesse pour développer du vivre-ensemble, et en pensant « circuit court », nos concerts sont des temps de rencontre et de partage ouverts à la valorisation d'acteurs locaux. Nous mettons volontiers nos capacités de musiciens, compositeurs, improvisateurs, pédagogues, à la disposition de ceux qui désireraient participer à la construction d'un événement que l'occasion de notre concert rend possible.

Ce peut être simplement la convergence temporelle de date, comme l'occasion d'une après-midi de randonnée (musicale ?) qui se conclue par notre concert, ou la programmation d'une première partie assurée par



l'école de musique du lieu. Nous pouvons mettre en place des temps de médiation sur les rapports entre paysages et composition, improvisation, fournir des partitions originales pour un travail en orchestre ... explorations qui aboutissent à des productions restituées en première partie ou intégrées à notre concert. Chaque projet s' imagine sur mesure...

# Le sensible du temps

Compagnie basée en France à Lavans Quingey (Doubs), elle soutient et développe la création musicale en milieu rural à travers les projets innovants de son directeur artistique, le guitariste et compositeur [Jérôme Lefebvre](#). Par son investissement local, il est un acteur de la vitalisation de la pratique musicale et particulièrement du jazz dans le territoire sud de la Franche-Comté. Ancien directeur des écoles de musique d'Arbois et Poligny, il sait développer des actions d'ouverture et de transversalité en milieu rural pour rassembler esthétiques et publics différents dans des temps partagés.

Outre la création d'œuvres nouvelles qui ont vocation à se diffuser le plus largement possible, la Compagnie développe localement des actions de médiation vers les musiciens amateurs et professionnels, et les publics scolaires. Elle met en place des temps de rencontre et de diffusion pour tous les publics, organise des concerts ainsi que les Ephémères journées, festival itinérant qui favorise les transversalités.

La Compagnie est soutenue par le Centre National de la Musique, la DRAC Bourgogne Franche-Comté, la Région B-FC, le Département du Doubs, la Communauté de Communes Loue Lison, la Ville de Quingey, le Pôle Courbet et la Ferme Courbet de Flagey, la SPEDIDAM et l'ADAMI.

Les « Topographies sonores » sont soutenues par la Direction Régionale des Affaires Culturelles Bourgogne-Franche-Comté et le Département du Doubs.

Site [www.lesensibledutemps.com](http://www.lesensibledutemps.com)



## TransJura quartet

Yves Cerf : saxophones, kenâ, com-position  
Jérôme Lefebvre : guitare, composition  
Fabrice Bez : accordéon  
Sylvain Fournier : batterie



Un massif montagneux peut être vu comme un barrage ou une frontière. Ici c'est tout l'inverse : le Jura relie des musiciens suisses et français pour randonner avec le public le long des chemins musicaux qu'ils empruntent. Yves Cerf et Jérôme Lefebvre sont des compositeurs et amis de longue date qui ont déjà collaboré sur plusieurs projets il y a quelques dizaines d'années... Pour leur retrouvailles ils amènent chacun un talentueux complice pour fêter le jazz en quartet.

Le transJura 4tet a été créé avec Yves Cerf et Jérôme Lefebvre + Christophe Lincontang (contrebasse) et Paolo Orlandi (batterie) au Festival International de Musique de Besançon, en 2021. <https://youtu.be/UhV6EgZbstM>



# L'équipe artistique

## Saxophones, kèna, composition



**Yves Cerf (CH)** « Je suis un artisan du son. Un artisan qualifié et parfois (souvent j'espère) inspiré. Je joue de la famille des saxophones en Si bémol : soprano, ténor et basse. Je joue des flûtes en bambou qui viennent d'Afrique ou des Andes. Je bricole de l'électronique et utilise parfois des machines qui mettent les musiques en boucle. J'aime improviser. Je suis polymorphe plutôt que monomaniacque (au fil des ans je suis tombé amoureux de tant de musiques !). J'aime aussi écrire, fixer de la musique. La faire jouer ou chanter par d'autres. J'aime les images, le voyage entre les sons et les images, les changements de sens et d'émotions que cela produit. Je travaille beaucoup pour le théâtre et le cinéma. C'est du travail en équipe, en clan, en communauté. J'aime être musicien. On peut être léger et profond. Fidèle ou volage. On est au cœur de quelque chose de caché que l'on révèle malgré nous à ceux qui nous écoutent. Et l'on vit de rencontres. Musicales et humaines. »

Yves est membre du collectif Fanfareduloup Orchestra, du Grupetto et du Trio Hors-Pistes. Egalement Initiateur des projets musicaux : Dessus-Dessous, Samayac, Ornithologies, Ephémérides, Duos Illégaux et Le Cri du Son il compose et joue pour le théâtre avec notamment : Jean-Louis Hourdin (Casimir et Caroline, Brassens, El Halia), Michele Millner (Amores de Cantina, Joue moi quelque chose, Las Decimas, Dylandit), Serge Martin, le Théâtre du Loup, Roberto Salomon, Claude Stratz... Flûtiste de l'orchestre bolivien « Los Jairas » dans les années 70 il fut Contrepître au Cirque Medrano dans les années 80 et a reçu le prix de composition de la SACEM en 1984.

A écouter sur [www.zabirrr.net](http://www.zabirrr.net)

# L'équipe artistique

Guitare, composition



**Jérôme Lefebvre (F)** a été bercé par les disques de Big Bill Broonzy, Teddy Buckner, Clifford Brown, Dizzy Gillespie, John Coltrane, Gerry Mulligan en même temps que Vivaldi, Bach, Beethoven, Ravel, Bartok, Stravinsky ...

Ainsi quand il découvre à 7 ans Yvette Horner et André Verschure par le 45 tours en plastique bleu et mou offert par le pompiste du quartier, il manifeste son envie de jouer de l'accordéon. Trop petit pour l'instrument il rentre en classe de violon pour passer à la guitare classique à 11 ans. Après une adolescence nourrie de pop et de rock, il se met au jazz vers 20 ans et devient rapidement professionnel.

Durant son auto-formation, il va rencontrer John Abercrombie, Kenny Wheeler, Dave Liebman, Marc Johnson, John Taylor, Peter Erskine, Vic Juris, Sam Woodyard, Kenny Barron, Lee Konitz, Kenny Werner, Joelle Léandre entre autres ... Chacun de ces musiciens nourrira à sa façon la construction de sa personnalité musicale.

Son travail l'amène à envisager la musique comme un objet sonore que le musicien sculpte durant le jeu selon l'humeur du moment. Il ouvre en permanence le jazz à d'autres esthétiques que ses propres standards et développe ses propres directions en remettant en question mélodies et marches harmoniques dans un rapport très stimulant avec ses partenaires. Joueur, il se met volontiers au service d'autres champs à l'occasion de performances. Il compose et arrange pour de nombreux projets musicaux, également l'image, la danse. Il possède une solide expérience de la mise en musique de poèmes qu'il chante parfois. Chaque nouvelle aventure est pour lui l'occasion d'enrichir sa culture et sa technique.

Son éclectisme s'exprime à travers son jeu et son approche tant acoustique qu'électrique de la guitare lui confère une personnalité singulière qu'il met toujours au service de la musique. Il est un musicien libre et malicieux qui aime partager avec le public le plaisir et la jubilation de vivre l'instant présent.

A écouter sur [www.jeromelefebvre.net](http://www.jeromelefebvre.net)



# L'équipe artistique

## Accordéon



**Fabrice Bez (F)** s'est formé à l'école de musique de Michèle Chabod, puis au conservatoire de Jazz de Nancy, il mène de front une carrière de compositeur/interprète de musiques de spectacles, de musicien en solo, en groupes et d'improvisateur. C'est en développant son écriture et sa manière d'aborder l'instrument qu'il a pu s'épanouir en proposant des répertoires souvent inspirés par la littérature, la poésie ou la peinture.

Ces dernières années, il a composé et joué pour le théâtre, le nouveau cirque, les arts graphiques. Il a joué dans plusieurs festivals de jazz (Nancy Jazz Pulsation, Jazz à Vienne, Marly Jazz...). Il a mis en musique plusieurs romans et récits comme Baleine de Paul Gadenne (pièces pour accordéon seul, mises en images par le dessinateur Damien Raymond) ; Train Zéro, Potemkine ou le troisième cœur (pièces pour accordéon et piano), La Mouette au sang bleu (Ida pour violon et accordéon), Voleur, espion et assassin (Une Forêt de plomb pour accordéon, violon et violoncelle), Les aventures d'un sous-locataire (Phrynée, celle de Bouïda pour Grand Ensemble à vents et percussions) de Iouri Bouïda ; Fureur et Mystère de René Char à la lecture duquel il a composé un répertoire entier pour accordéon et violoncelle (créé en 2022 avec le violoncelliste japonais Atsushi Sakai) et d'autres livres de Paul Auster, Edgar Mittelhofer, Sebastian Barry, Maria Hauschoffer, Emily Brontë... Et dernièrement, il a composé la Bande Originale du roman Un Aller sans Retour de Nicolas Turon. Il a composé pour le cinéma et pour des ciné-concerts ; Il a sorti plusieurs albums (Plan B 4tet, L'épopée du cafard, Les derniers vestiges évanouis, Belfort-Bienne) composé d'après les œuvres de Gustave Courbet pour le Musée Courbet d'Ornans et le Musée des Beaux-Arts de Nancy. Il a joué avec l'Orchestre national de Lorraine ; joué et composé pour l'ensemble de musique de chambre Stanislas ; pour La fanfare des enfants du Boucher ; joué avec Atsushi Sakai, Régis Huby, Pierre Boespflug, Pierre-Alain Goualch, Rémi Fox, Mathias Lévy, Anil Eraslan, Gautier Laurent, Jean Marc Robin, Jérôme Fohrer, Murat Ozturk... et joué partout en France et dans le monde (Russie, Lituanie, Angleterre, Ecosse, Autriche, Allemagne, Québec, Belgique, Suisse...).

# L'équipe artistique

## Batterie



### **Sylvain Fournier (CH)**

J'ai commencé par apprendre le tambour dans la fanfare du coin à l'âge de 9 ans puis, après quelques cours de batterie, ai donné à 13 ans mon premier concert avec un groupe de Speed-Metal. Par la suite, ouverture à un large éventail de musiques différentes (de l'Inde, du Brésil et du jazz, notamment) et je passe une grande partie de mon adolescence à expérimenter et composer ...

Puis apprentissage d'autres instruments percussifs du Brésil, du Maroc, du Pérou, de Cuba et de Bulgarie au contact de musiciens issus de ces cultures.

Je continue actuellement d'apprendre en autodidacte la théorie musicale, la guitare, le ukulélé, la mandoline, la scie musicale, le banjo et d'autres percussions plus ou moins légales tout en travaillant avec des ensembles de tous styles et dans des spectacles de théâtre et de danse. A noter mon goût pour la fabrication d'instruments inventés ou issus d'objets de la vie quotidienne.

Ce bagage plutôt inhabituel m'a permis de jouer et de composer dans toutes sortes de configurations : ensembles de rue, jazz, improvisation, musiques traditionnelles, orchestre « classique », studio d'enregistrements, théâtres, contes, danses...

Mes différents projets musicaux m'ont amené à jouer en Norvège, en Espagne, en Italie, au Canada, en Allemagne, en Angleterre, au Chili, au Maroc, en Belgique, aux USA, en Jordanie, au Japon et à travers toute la France et la Suisse.

J'ai joué ou joue présentement avec : le duo N'imPorte Quoi, Schlips, l'Orquestre Alpestre, Oogui, PrismE, Cow-BoWs, BAP triO, SKoH, Skaros, PrismE, Ensemble Kaboul, Mael Godinat-Megaptera, Henri Dès, Nabila, Ziad El Ahmadiéh, FDLOrchestra, Les Biscômes, Zzhr, etc...

A écouter sur : <https://foufoumusic.com>



# Compagnie Le sensible du temps

Compagnie Le sensible du temps  
3 rue du puits - F25440 LAVANS QUINGEY

[lesensibledutemps@laposte.net](mailto:lesensibledutemps@laposte.net)  
[www.lesensibledutemps.com](http://www.lesensibledutemps.com)

licence LD-20-5374  
SIRET 88148334100015 APE 9001Z

## TransJura 4tet

Jérôme Lefebvre +33 688 392 363  
[jeromemel@orange.fr](mailto:jeromemel@orange.fr)

Yves Cerf +41 793 061 615  
[yvescerf@gmail.com](mailto:yvescerf@gmail.com)



crédit photos  
Yves Petit sauf page 7

couverture  
Rémi Caille – fresque murale (détail)